



Обстановочка!

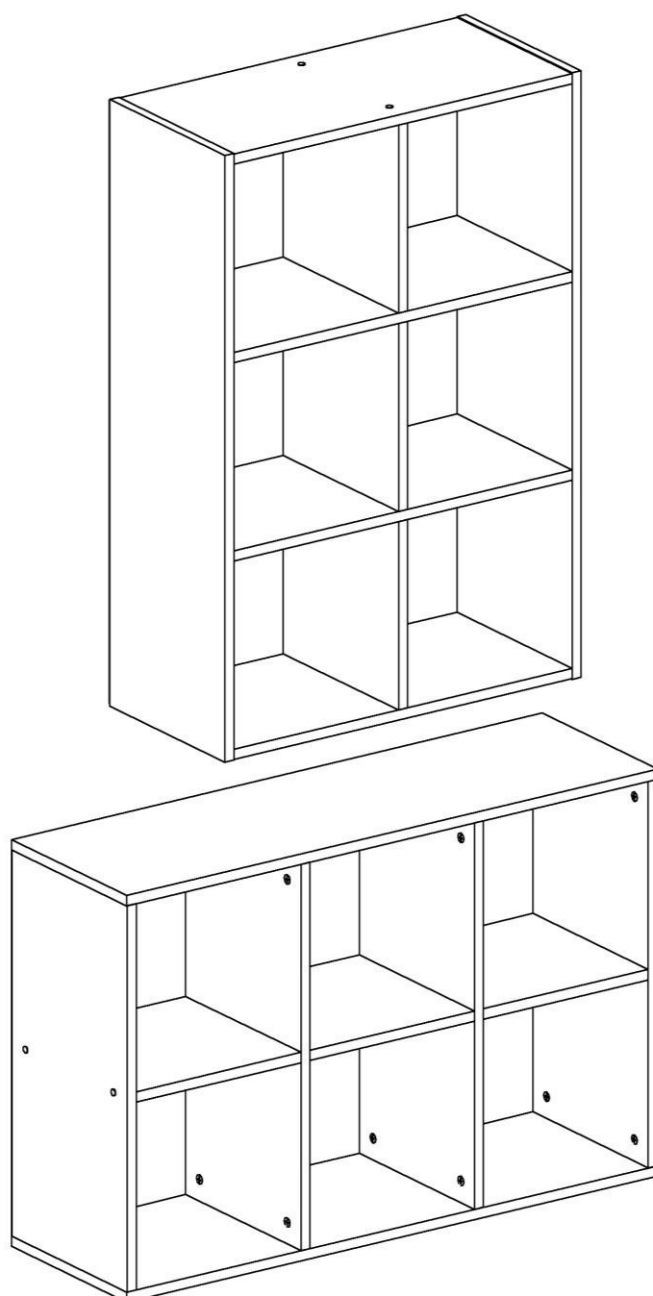
WWW.OGOGO.RU



ООО «Интера»

Инструкция
по сборке и эксплуатации изделий мебели

Стеллаж 6 секций Melfi



К сведению покупателя

Для удобства транспортировки и предохранения от повреждений мебель поставляют в разобранном виде.

На пакете имеется маркировка с указанием названия изделия, перечень входящих в данный пакет деталей, их размеры и количество, а также номера этих деталей, которые соответствуют номерам в комплектовочной ведомости и на схемах сборки.

Для крепления фурнитуры на деталях имеются отверстия.

Правила сборки

Сборку следует производить на ровном полу, покрытом тканью или бумагой во избежание повреждения кромок и загрязнения мебели.

Сборку корпуса рекомендуется производить в горизонтальном положении, устанавливая детали лицевыми кромками вниз.

Необходимо соблюдать осторожность, чтобы не повредить поверхности, в сборке крупногабаритных изделий должны участвовать не менее 2-х человек.

Детали при сборке необходимо закреплять прочно, не допуская их качания.

Для сборки потребуется рулетка, молоток, отвертки.

Подготовка к сборке

Проверить комплектность каждого пакета по имеющейся на них маркировке.

Проверить наличие фурнитуры и метизов, при необходимости протереть их.

ВНИМАНИЕ! Перед началом сборки необходимо **внимательно изучить инструкцию** и определить расположение деталей в изделии в соответствии со схемами сборки.

Стеллаж Melfi

Комплектовочная ведомость фурнитуры

№	Номенклатура	Количество	Ед.изм.
1	Дюбель-полипропил, 8x50	2	шт.
2	Дюбель DU 232	16	шт.
3	Заглушка -самоклейка d=14 мм	4	шт.
4	Заглушка -самоклейка d=18 мм	16	шт.
5	Конфирмат-винт 7x50	4	шт.
6	Навес мебельный,заглушка белая арт. 55031-016	2	шт.
7	Подпятник войлочный D=28мм	4	шт.
8	Скрепка задней стенки	12	шт.
9	Шкант мебельный 8x30	16	шт.
10	Шкант мебельный 8x50	4	шт.
11	Шурупы 3,0x20 впотай	42	шт.
12	Шурупы 4x13 впотай	4	шт.
13	Шуруп 4,0x50 полукруг.	2	шт.
14	Эксцентрик Rastex 15/16	16	шт.

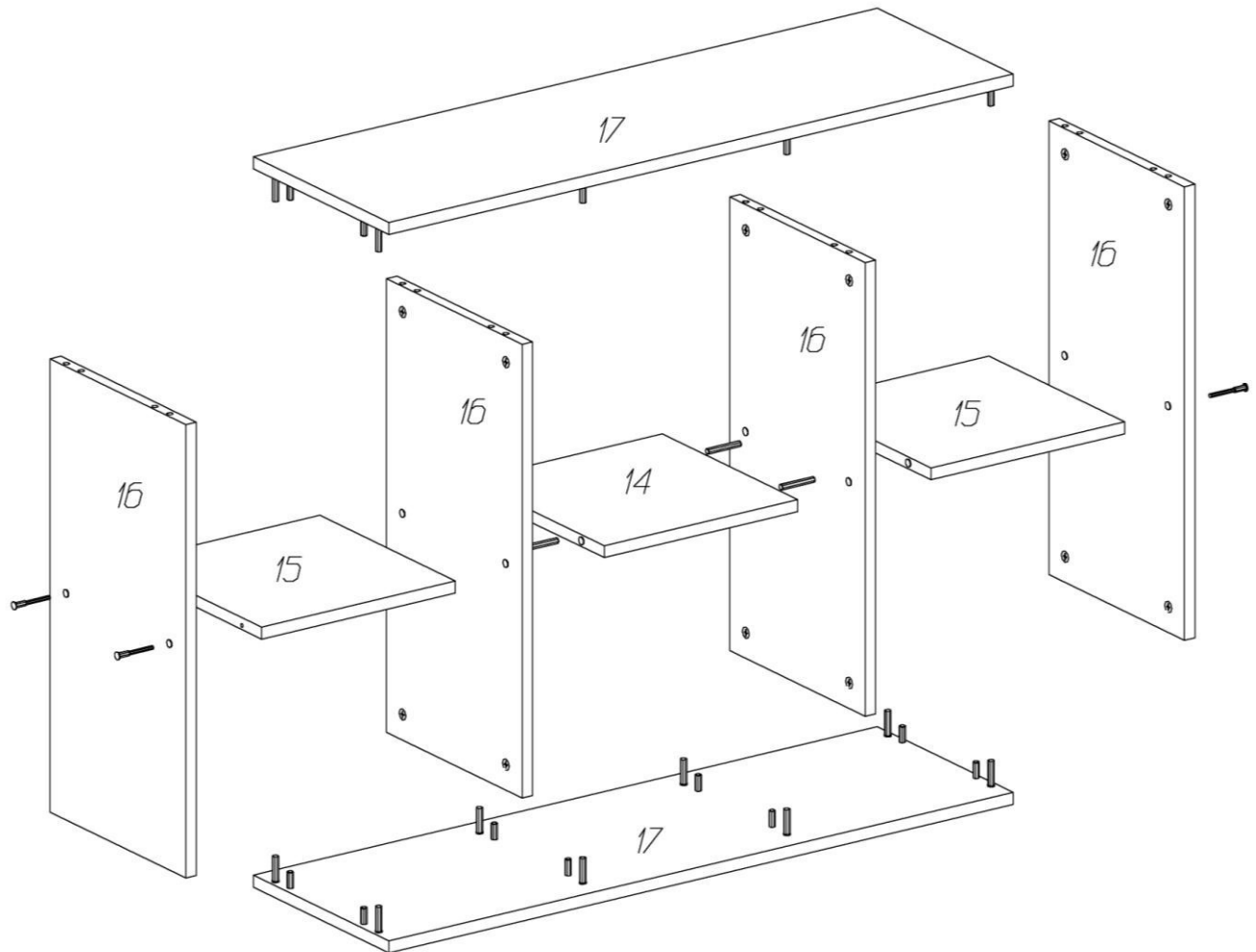
Стеллаж Melfi

Комплектовочная ведомость деталей

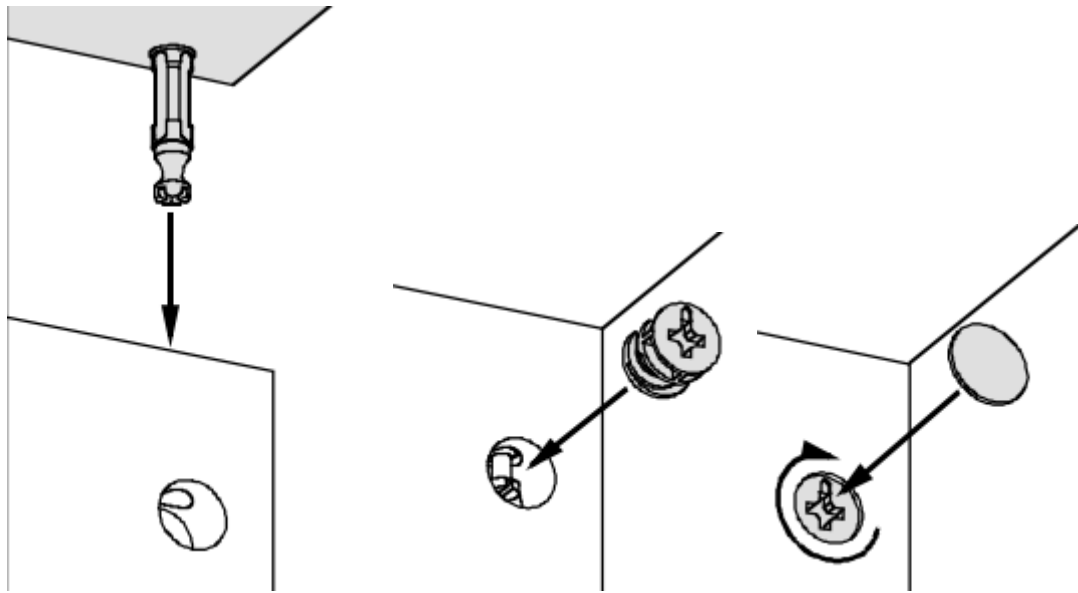
№	Наименование	Кол.	Размеры		
			А	В	Т
14	Стенка	1	294	294	16
15	Стенка	2	294	294	16
16	Стенка	4	604	294	16
17	Стенка	2	948	294	16
	Задняя стенка	1	632	310	3,2
	Задняя стенка	2	316	316	3,2
	Задняя стенка верхняя	2	316	316	3,2

Сборка корпуса

Стеллаж может быть установлен как вертикально, так и горизонтально. С вариантом необходимо определиться до сборки и в соответствии с ним располагать задние стенки и устанавливать фурнитуру.



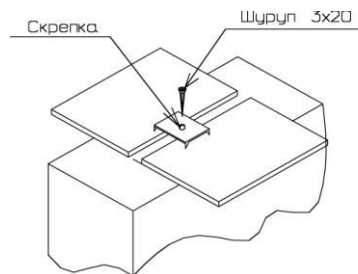
1. Если стеллаж устанавливается вертикально на стенках **17** по шаблону сделать накладки в верхних задних углах, шурупами 4,0x13 закрепить мебельные навесы (металлические уголки). Стенки станут левая и правая.
2. Если стеллаж устанавливается горизонтально на двух стенках **16** по шаблону сделать накладки в верхних задних углах, шурупами 4,0x13 закрепить мебельные навесы (металлические уголки). Стенки станут левая и правая.
3. На стенках **17** в отверстия диаметром 5мм ввернуть дюбели DU 232, в соседние отверстия вставить шканты 8x30 (короткие) .
4. На стенках **16** в отверстия диаметром 15мм вставить эксцентрики, стрелка на эксцентрике повернута к кромке.
5. В отверстия на стенке **14** вставить шканты 8x50 (длинные).
6. Установить стенку **14** между стенками **16** так, чтобы шканты вышли с другой стороны стенки **16**.
7. Стенку **15** отверстиями диаметром 8мм установить на шканты, выходящие из стенки **16**. С другой стороны закрепить стенку **16** конфирматами 7x50.
8. Установить стенки **17** так, чтобы дюбели и шканты вошли в соответствующие отверстия. Затянуть эксцентрики, повернув их на 180°.



9. Разложить задние стенки:

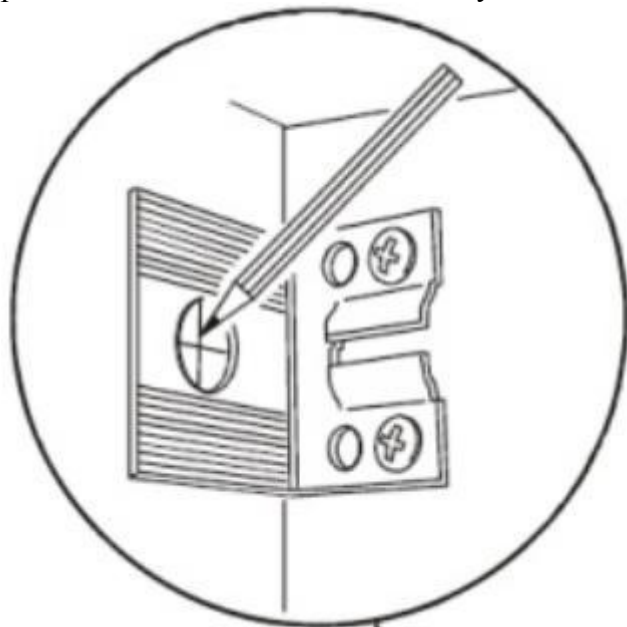
- две задние стенки с отверстиями являются верхними, отверстия в них совпадают с отверстиями в навесах;
- большая задняя стенка закрывает среднее отделение;
- две малые задние стенки без отверстий закрывают нижние отделения.

10. Собранный корпус проверить на прямоугольность, сравнивая диагонали (их длины должны быть равны). Прямоугольное положение корпуса зафиксировать, закрепив задние стенки шурупами 3,0x20. Места соединения задних стенок закрепить шурупами 3x20 через скрепки.

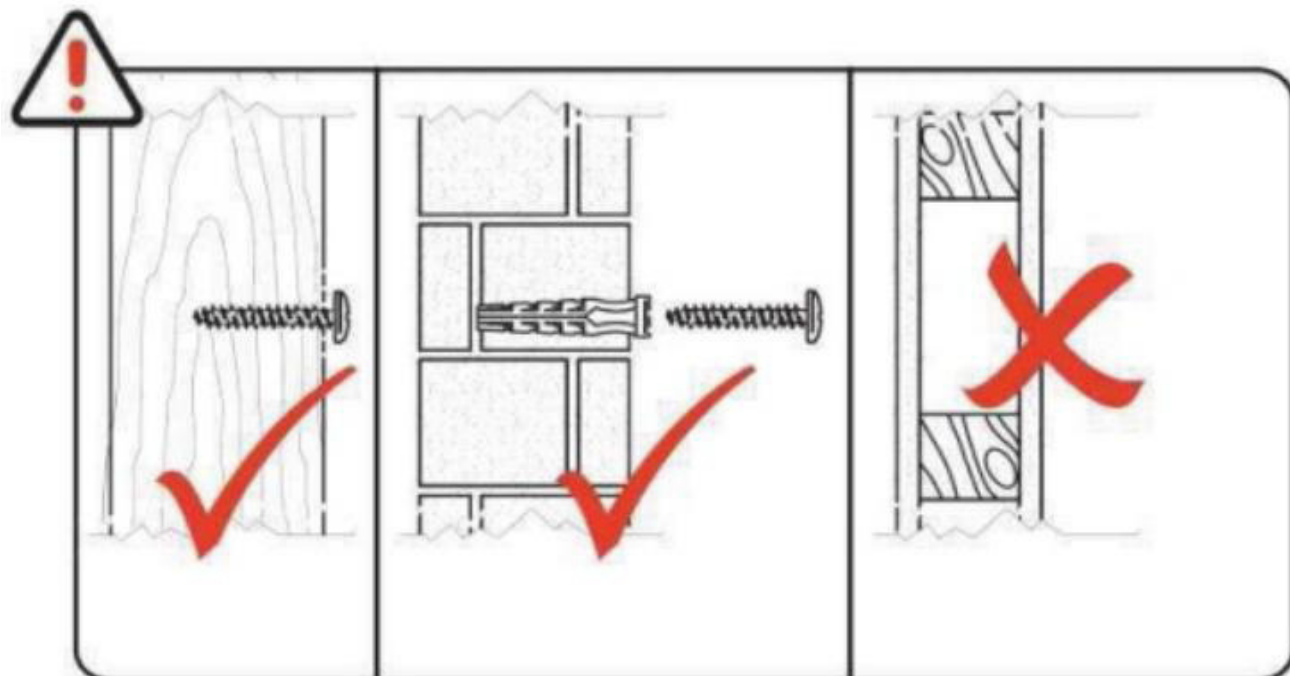


11. На нижнюю сторону стеллажа наклеить фетровые подпятники.

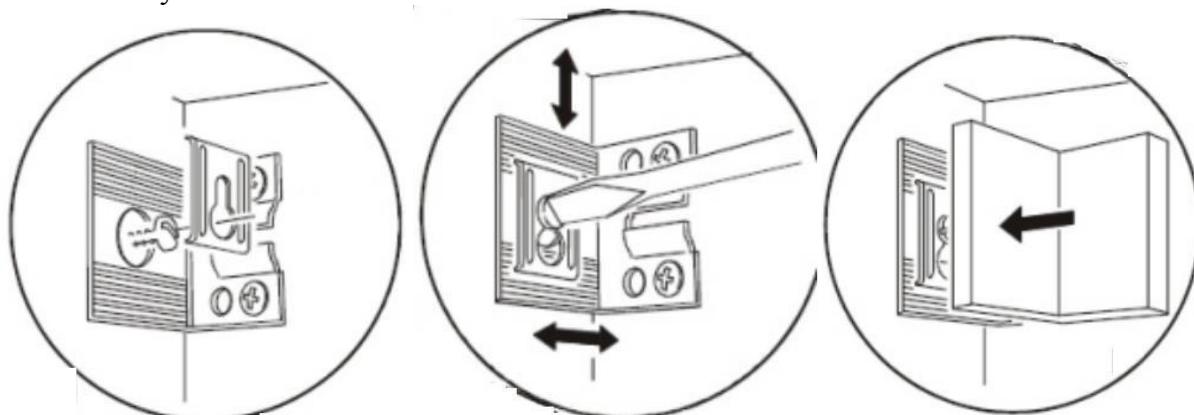
12. Поставить стеллаж на место. Выполнить разметку стены под отверстия в соответствии с расположением подвесок, отодвинуть стеллаж.



13. По меткам просверлить отверстия, забить дюбели 8x50, ввернуть шурупы 4,0x50.



14. Поставить стеллаж на место. Установить фиксирующую пластину навеса. Закрывать навесы заглушками.



15. Подтянуть все крепления. Закрывать видимые крепления заглушками-самоклейками.

Рекомендации по правилам эксплуатации и уходу за мебелью

- Если стеллаж является напольным общий вес предметов, устанавливаемых на него не должен превышать 30 кг, при условии равномерного распределения нагрузки. Максимальная нагрузка на полку 294x294мм - 3 кг.
 - Если стеллаж является навесным общий вес предметов, устанавливаемых на него не должен превышать 19 кг, при условии равномерного распределения нагрузки. Максимальная нагрузка на полку 294x294мм - 2 кг.
1. Мебель рекомендуется эксплуатировать в проветриваемых помещениях с температурой воздуха не ниже +10°C и относительной влажностью воздуха 50-80%
 2. Мебель не следует устанавливать на неровном полу, близко к сырým и холодным стенам или источникам тепла.
 3. В мебели, имеющей крепление болтами, винтами, шурупами, при ослаблении соединений необходимо периодически подвëртывать гайки, винты, шурупы.
 4. Мебель, перевозимую в условиях минусовой температуры, при установке в помещении следует протереть сухой, мягкой тканью как снаружи, так и внутри, во избежание появления белых пятен на поверхности пленки в результате образования конденсата.
 5. Мебель должна быть защищена от прямого попадания солнечных лучей во избежание ухудшения внешнего вида.
 6. На поверхность мебели не следует ставить горячие предметы.
 7. Удаление пыли с поверхности мебели следует производить сухой мягкой тканью или специально предназначенными для этого салфетками.
 8. Удаление пятен с поверхности мебели следует производить тампоном из мягкой ткани, смоченной в специальных составах для чистки и освежения мебели в соответствии с рекомендациями по их использованию.
 9. Не применяйте для чистки фурнитуры чистящие средства, а только протирайте ее мягкой тканью.

Гарантии изготовителя

Предприятие-изготовитель гарантирует покупателю сохранность всех качественных показателей, обусловленных ТР ТС 025/2012, при соблюдении правил сборки, установки и эксплуатации мебели. Изготовитель оставляет за собой право изменения конструкции изделия.

За механические повреждения, возникшие во время транспортировки, сборки или хранения, предприятие-изготовитель ответственности не несет.

Претензии по качеству мебели должны направляться в магазин, где приобретена мебель, с приложением товарного чека. Претензии принимаются в течение гарантийного срока-24 месяца со дня приобретения мебели.

Срок службы мебели 10 лет.

По дефектам, возникшим из-за несоблюдения покупателем правил эксплуатации и ухода за мебелью, претензии не принимаются.

Наш адрес: 156008, г. Кострома, ул. Поселковая, д.33, лит.А1, пом.1