



Обстановочка!

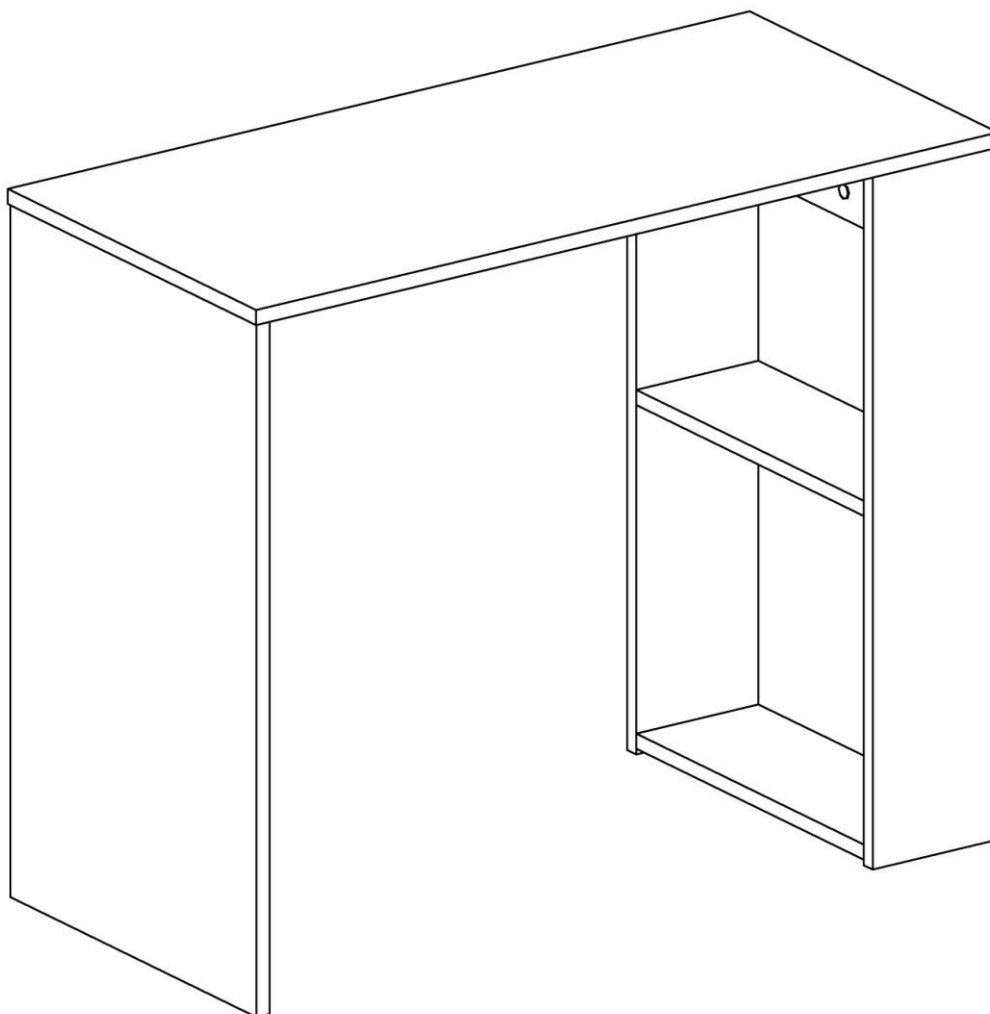
WWW.OGOGO.RU



ООО «Интера»

Инструкция
по сборке и эксплуатации изделий мебели

Стол Monti



К сведению покупателя

Для удобства транспортировки и предохранения от повреждений мебель поставляют в разобранном виде.

На пакете имеется маркировка с указанием названия изделия, перечень входящих в данный пакет деталей, их размеры и количество, а также номера этих деталей, которые соответствуют номерам в комплектовочной ведомости и на схемах сборки.

Для крепления фурнитуры на деталях имеются отверстия.

Правила сборки

Сборку следует производить на ровном полу, покрытом тканью или бумагой во избежание повреждения кромок и загрязнения мебели.

Сборку корпуса рекомендуется производить в горизонтальном положении, устанавливая детали лицевыми кромками вниз.

Необходимо соблюдать осторожность, чтобы не повредить поверхности, в сборке крупногабаритных изделий должны участвовать не менее 2-х человек.

Детали при сборке необходимо закреплять прочно, не допуская их качания.

Для сборки потребуется рулетка, молоток, отвертки.

Подготовка к сборке

Проверить комплектность каждого пакета по имеющейся на них маркировке.

Проверить наличие фурнитуры и метизов, при необходимости протереть их.

ВНИМАНИЕ! Перед началом сборки необходимо ***внимательно изучить инструкцию*** и определить расположение деталей в изделии в соответствии со схемами сборки.

Стол Monti

Комплектовочная ведомость фурнитуры

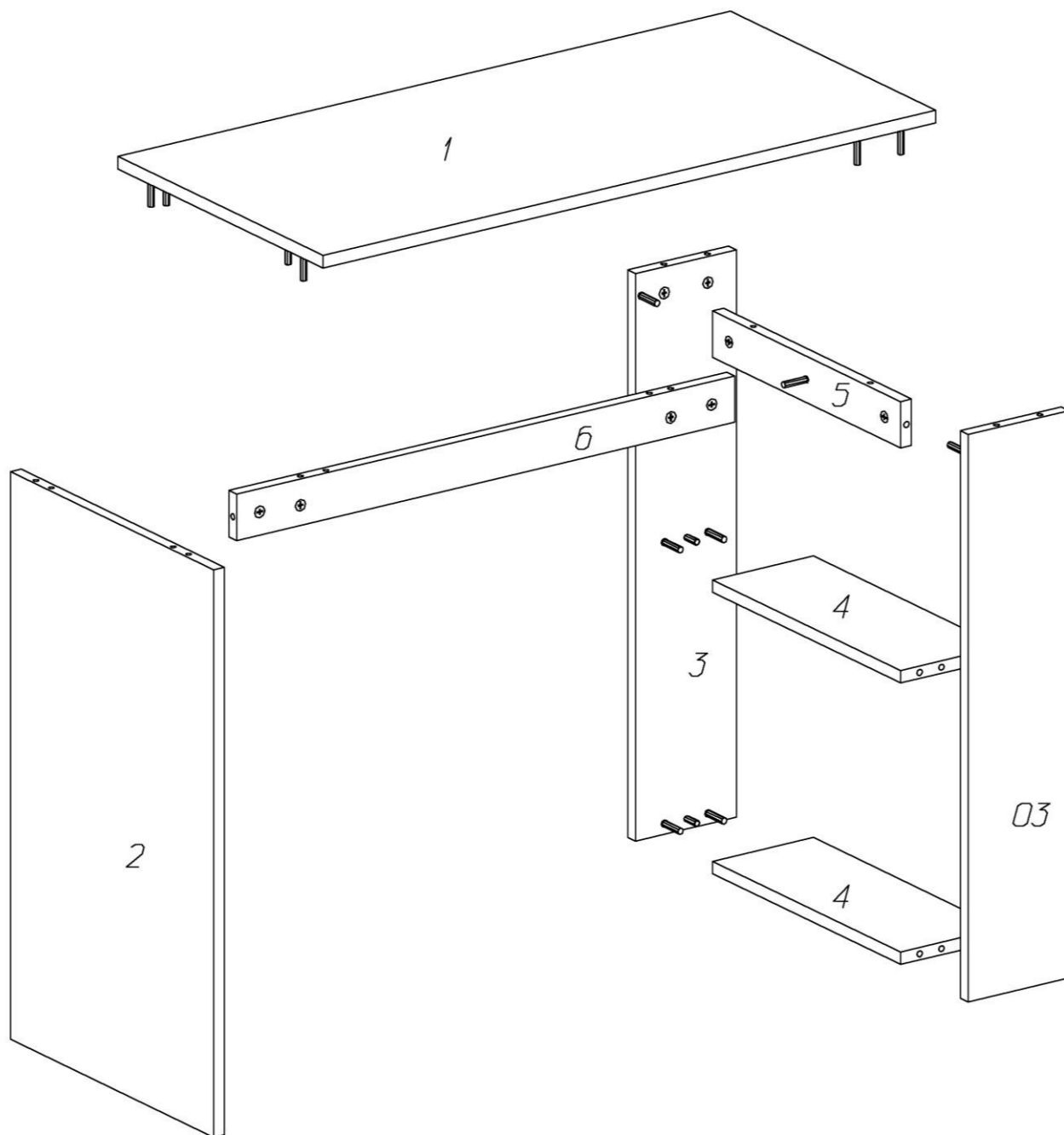
№	Номенклатура	Количество	Ед.изм.
1	Дюбель DU 232	20	шт.
2	Заглушка -самоклейка d=18 мм	20	шт.
3	Подпятник-гвоздь	4	шт.
4	Шкант 8x30	10	шт.
5	Эксцентрик Rastex 15/16	20	шт.

Стол Monti

Комплектовочная ведомость деталей

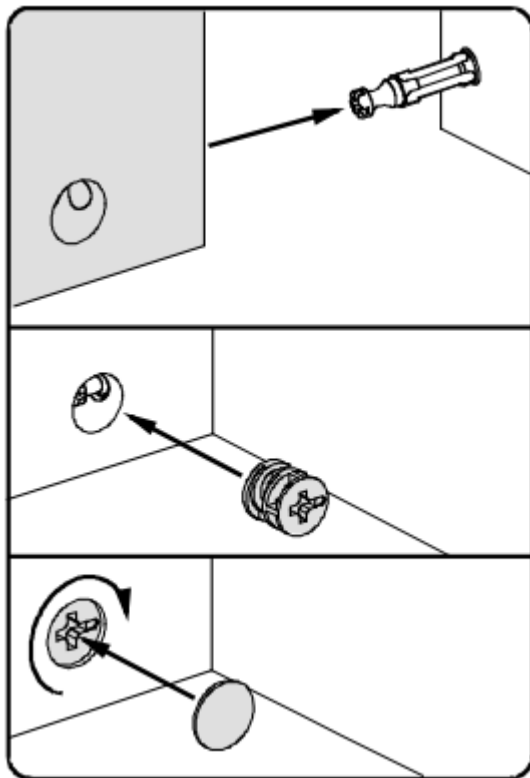
№	Наименование	Кол.	Размеры		
			А	В	Т
1	Крышка	1	900	430	16
2	Стенка вертикальная	1	734	426	16
3	Стенка вертикальная	1	734	148	16
03	Стенка вертикальная	1	734	148	16
4	Полка	2	148	394	16
5	Планка	1	394	60	16
6	Планка	1	732	60	16

Сборка корпуса



1. На стенках вертикальных **3, 03**
 - в отверстия диаметром 5мм ввернуть дюбели DU 232, в соседние отверстия вставить шканты 8x30;
 - в отверстия диаметром 15мм вставить эксцентрики, стрелка на эксцентрике повернута к кромке;
 - на нижней кромке установить подпятники.
2. На стенке вертикальной **2**
 - в отверстия диаметром 15мм вставить эксцентрики, стрелка на эксцентрике повернута к кромке
 - на нижней кромке установить подпятники.
3. На крышке **1**
 - в отверстия диаметром 5мм ввернуть дюбели DU 232, в соседние отверстия вставить шканты 8x30

4. На планке **5**
 - в отверстие диаметром 5мм ввернуть дюбель DU 232;
 - в отверстия диаметром 15мм вставить эксцентрики, стрелка на эксцентрике повернута к кромке.
5. На полках **4** и планке **6** в отверстия диаметром 15мм вставить эксцентрики, стрелка на эксцентрике повернута к кромке.
6. Установить полки **4** и планку **5** между стенками вертикальными **3, 03** так, чтобы дюбели и шканты вошли в соответствующие отверстия. Затянуть эксцентрики, повернув их на 180°.



7. Установить планку **6** между стенкой вертикальной **2** и планкой **5** так, чтобы дюбели вошли в соответствующие отверстия. Затянуть эксцентрики, повернув их на 180°.
8. Установить крышку **1** на корпус так, чтобы дюбели и шканты вошли в соответствующие отверстия. Затянуть эксцентрики, повернув их на 180°.
9. Подтянуть все крепления. Закрыть видимые крепления заглушками-самоклейками.

Рекомендации по правилам эксплуатации и уходу за мебелью

Максимальная нагрузка на крышку - 15 кг.

Максимальная нагрузка на полку - 2 кг.

1. Мебель рекомендуется эксплуатировать в проветриваемом помещении с температурой воздуха не ниже +10⁰С и относительной влажностью воздуха 50-80%.
2. Мебель не следует устанавливать на неровном полу, близко к сырým и холодным стенам или источникам тепла.
3. В мебели, имеющей крепление болтами, винтами, шурупами, при ослаблении соединений необходимо периодически подвëртывать гайки, винты, шурупы.
4. Мебель, перевозимую в условиях минусовой температуры, при установке в помещении следует протереть сухой, мягкой тканью как снаружи, так и внутри, во избежание образования белых пятен на поверхности пленки в результате образования конденсата.
5. Мебель должна быть защищена от прямого попадания солнечных лучей во избежание ухудшения внешнего вида.
6. На поверхности мебели не следует ставить горячие предметы.
7. Удаление пыли с поверхности мебели следует производить сухой мягкой тканью или специально предназначенными для этого салфетками.
8. Удаление пятен с поверхности мебели следует производить тампоном из мягкой ткани, смоченной в специальных составах для чистки и освежения мебели в соответствии с рекомендациями по их использованию.
9. Не допускается применение соды, порошков, паст, не предназначенных для ухода за мебелью, а также средств, содержащих абразивные материалы и агрессивные жидкости (кислоты, щелочи, масла) или их пары.
10. Чистящие средства, содержащие жир и воск, а также средства для полировки мебели оставляют на обрабатываемых поверхностях налет, поэтому их использование противопоказано.
11. Рекомендуется очищать любую часть мебели как можно скорее после того, как она испачкалась. Если Вы оставляете загрязнение на некоторое время, то заметно повышается опасность образования разводов, пятен и повреждений предметов мебели.
12. Перемещать изделие, необходимо приподняв его над полом за каркас. Не поднимайте за крышку – Вы можете её оторвать! Не двигайте по полу – Вы можете оторвать ножки.
13. Не ставьте на поверхность тяжелые, жесткие или острые предметы. Если это нужно сделать всегда используйте подставку или положите под них мягкую салфетку. Помните, что перемещая тяжелый предмет по поверхности можно случайно поцарапать столешницу, повредив при этом внешний вид.

Гарантии изготовителя

Предприятие-изготовитель гарантирует покупателю сохранность всех качественных показателей, обусловленных ТР ТС 025/2012, при соблюдении правил сборки, установки и эксплуатации мебели. Изготовитель оставляет за собой право изменения конструкции изделия.

За механические повреждения, возникшие во время транспортировки, сборки или хранения, предприятие-изготовитель ответственности не несет.

Претензии по качеству мебели должны направляться в магазин, где приобретена мебель, с приложением товарного чека. Претензии принимаются в течение гарантийного срока-24 месяца со дня приобретения мебели.

Срок службы мебели 10 лет.

По дефектам, возникшим из-за несоблюдения покупателем правил эксплуатации и ухода за мебелью, претензии не принимаются.

Наш адрес: 156008, г. Кострома, ул. Поселковая, д.33, лит.А1, пом.1