



Обстановочка!

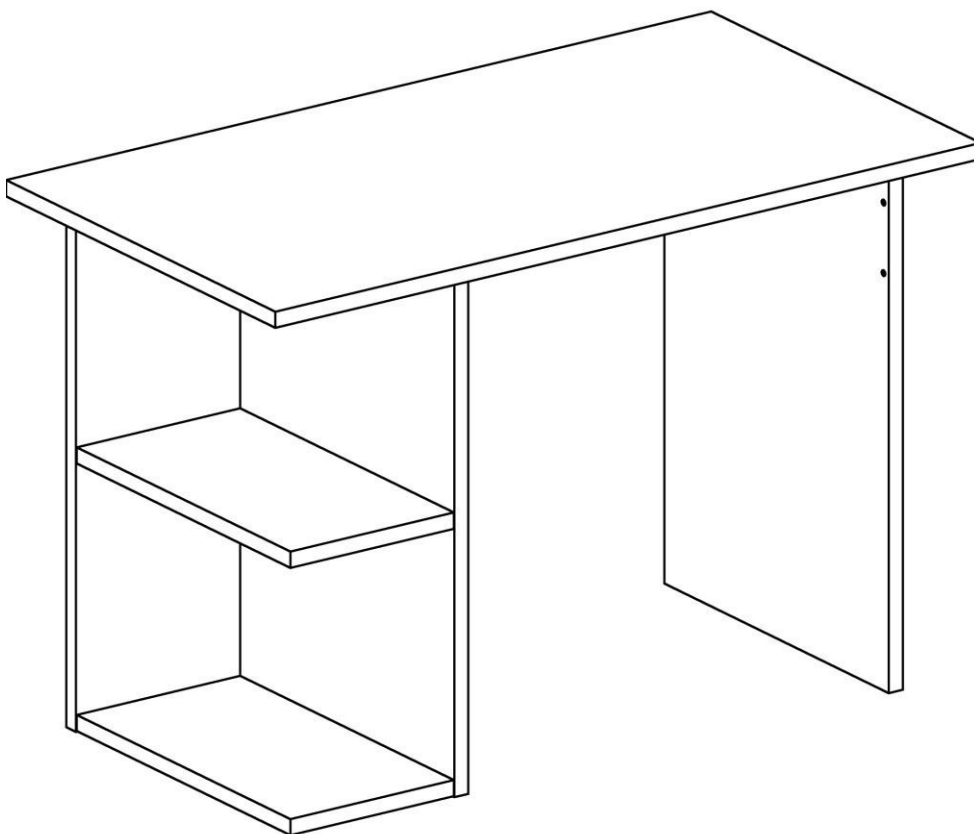
WWW.OGOGO.RU



ООО «ИНТЕРА»

Инструкция
по сборке и эксплуатации изделий мебели

Стол рабочий Work



К сведению покупателя

Для удобства транспортировки и предохранения от повреждений мебель поставляют в разобранном виде. На каждом пакете имеется маркировка с указанием названия изделия, перечень входящих в данный пакет деталей, их размеры и количество, а также номера этих деталей, которые соответствуют номерам в комплектовочной ведомости и на схемах сборки. Для крепления фурнитуры на деталях имеются отверстия и наколки.

Правила сборки

Сборку следует производить на ровном полу, покрытом тканью или бумагой во избежание повреждения кромок и загрязнения мебели. Сборку корпуса рекомендуется производить в горизонтальном положении, устанавливая детали лицевыми кромками вниз. Необходимо соблюдать осторожность, чтобы не повредить лакированные поверхности, в сборке крупногабаритных изделий должны участвовать не менее 2-х человек. Детали при сборке необходимо закреплять прочно, не допуская их качания. Для сборки потребуется прямоугольный треугольник или шнур длиной 2-3 метра, молоток и отвертка.

Подготовка к сборке

Проверить комплектность каждого пакета по имеющейся на них маркировке.
ВНИМАНИЕ! Не рекомендуется одновременно вынимать детали из всех пакетов во избежание их смешивания.

Проверить наличие фурнитуры и метизов, при необходимости протереть их.
ВНИМАНИЕ! Перед началом сборки необходимо **внимательно изучить инструкцию** и определить расположение деталей в изделии в соответствии со схемами сборки.

Установка фурнитуры

Стол может быть собран как в левом, так и в правом исполнении. Перед сборкой необходимо определить исполнение стола и соответственно с этим производить установку фурнитуры и соединение деталей.

1. В стенки вертикальные (1), (2), экран (4), заднюю стенку (5) в имеющиеся отверстия установить эксцентрики Rastex 15\22, таким образом, чтобы стрелка была повернута в сторону отверстия в торце.
2. В установленные муфты эксцентриковых стяжек на стенках вертикальных (1), (2), столешнице (6) ввернуть дюбели DU644, в соседние отверстия установить шканты (рис.1 и схема сборки).
3. На нижние торцы стенок (1), (2), (5) установить по два подпятника-гвоздя.

ОЧЕНЬ ВАЖНО!

Подпятник-гвоздь необходимо обязательно установить под внешний угол нижней горизонтальной стенки (3) во избежание слома стенки под нагрузкой (схема сборки).

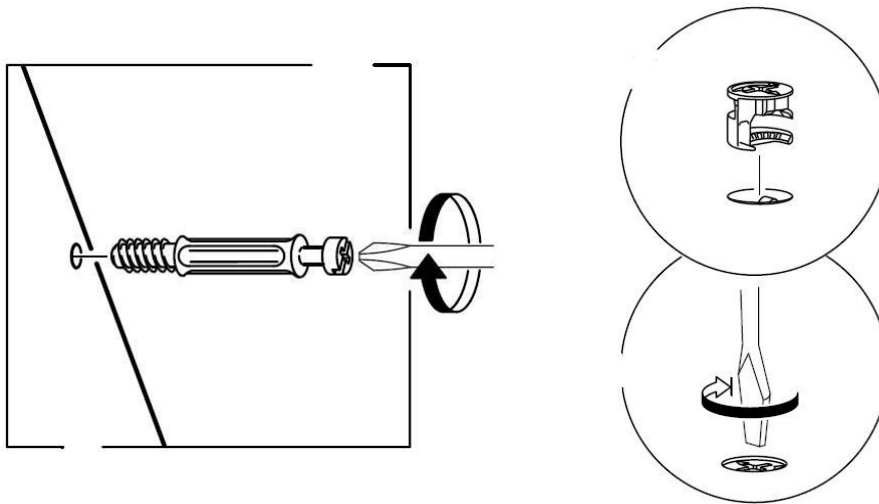


Рис. 1

Порядок сборки

Присоединить к вертикальной стенке (2) заднюю стенку (5) с помощью конфирмат-винтов.

К получившейся конструкции присоединить экран (4) и вертикальную стенку (1) с помощью эксцентриковых стяжек. Затянуть эксцентрики, повернув их на 180 градусов.

Закрепить горизонтальные щиты (3) к задней стенке (5) и вертикальной стенке (2) конфирмат-винтами.

Сверху установить столешницу (6) так, чтобы дюбели и шканты вошли в предназначенные для них отверстия. Затянуть эксцентрики, повернув их на 180 градусов.

Закрыть видимые крепежи заглушками-самоклейками.

Схема сборки стола в левом исполнении

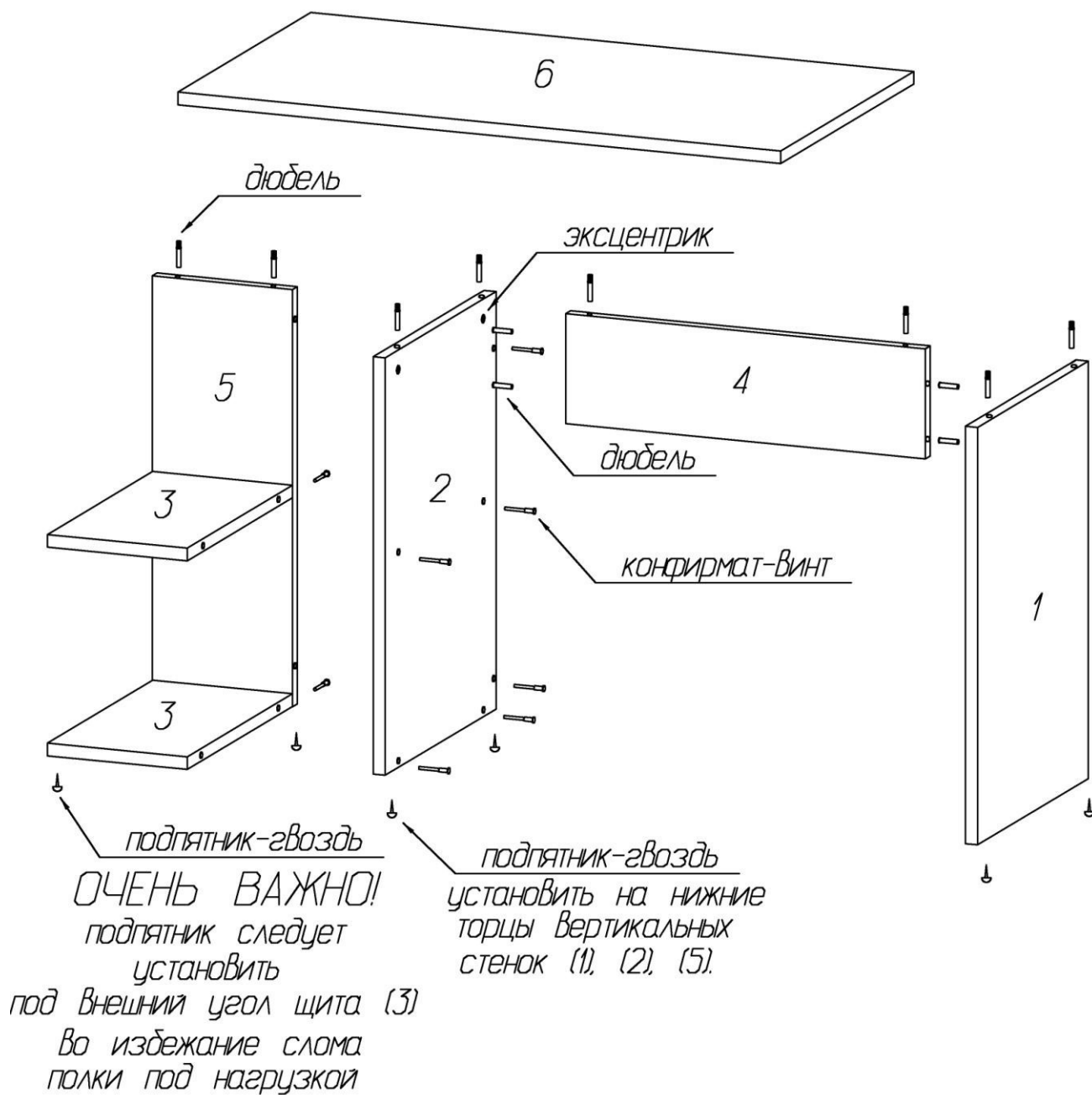
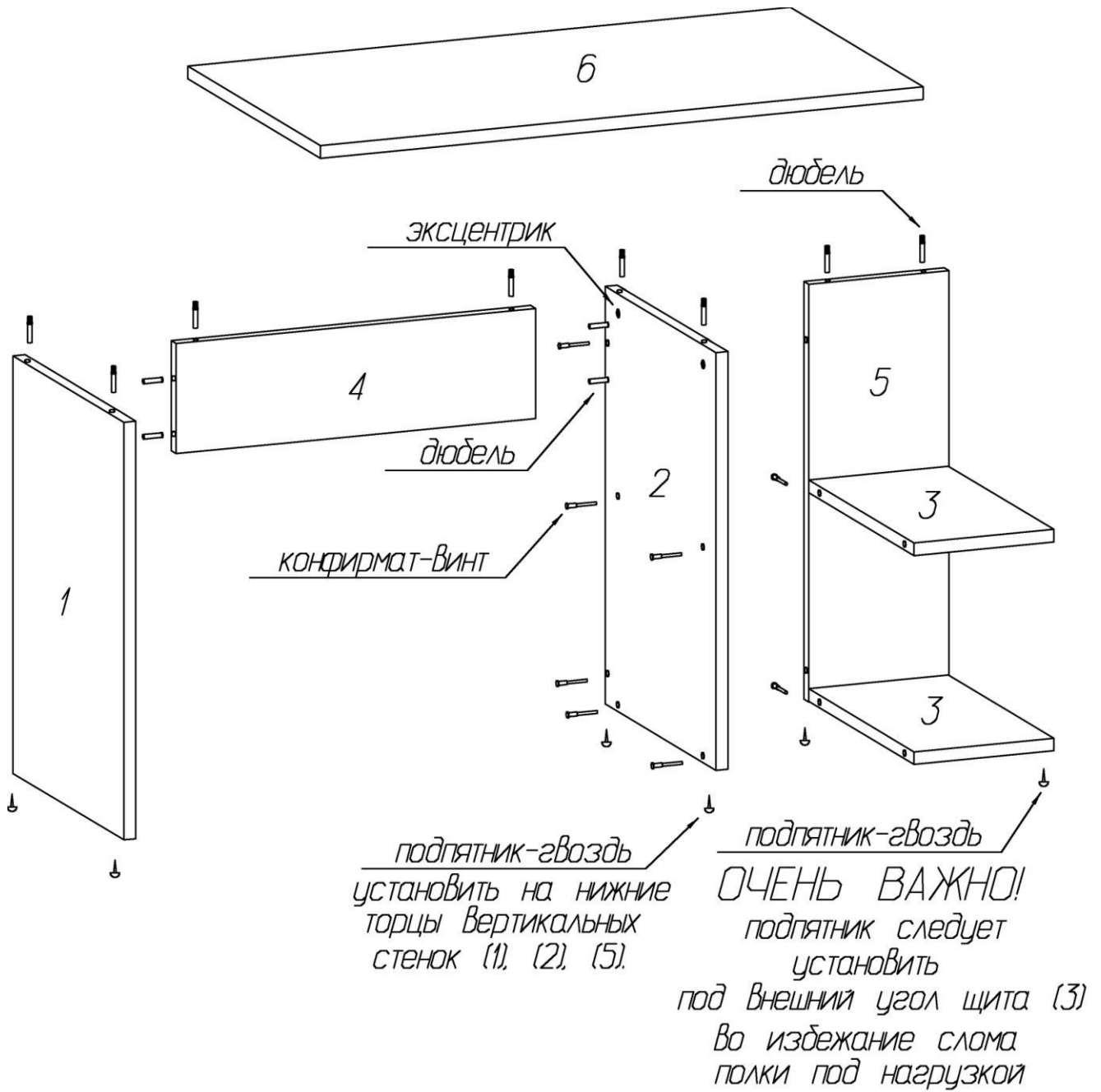


Схема сборки стола в правом исполнении



**Комплектовочная ведомость деталей
стола рабочего Work**

№	Наименование	Кол.	Размеры		
			А	В	Т
1	Стенка вертикальная	1	728	500	22
2	Стенка вертикальная	1	728	500	22
3	Стенка горизонтальная	2	255	476	22
4	Экран	1	656	192	22
5	Стенка задняя	1	728	256	22
6	Столешница	1	1100	600	22

**Комплектовочная ведомость фурнитуры
стола рабочего Work**

№	Номенклатура	Количество
1	Дюбель DU 644 под муфту	12
2	Заглушка -самоклейка в цвет корпуса d =18мм	12
3	Заглушка -самоклейка в цвет корпуса d =14мм	11
4	Конфирмат-винт 7x50 шт	10
5	Конфирмат-ключ 4 Z шт	1
6	Подпятник-гвоздь	7
7	Эксцентрик Rastex 15/22	12
8	Заглушка -самоклейка в цвет столешницы d =14мм	4

Рекомендации по правилам эксплуатации и уходу за мебелью

1. Мебель рекомендуется эксплуатировать в проветриваемых помещениях с температурой воздуха не ниже +10°C и относительной влажностью воздуха 50-80%
2. Мебель не следует устанавливать на неровном полу, близко к сырým и холодным стенам или источникам тепла.
3. В мебели, имеющей крепление болтами, винтами, шурупами, при ослаблении соединений необходимо периодически подвëртывать гайки, винты, шурупы.
4. Для предотвращения покоробленности двери следует держать закрытыми.
5. Мебель перевозимую в условиях минусовой температуры, при установке в помещении следует протереть сухой, мягкой тканью как снаружи. Так и внутри, во избежание образования белых пятен на поверхности лаковой пленки в результате образование конденсата.
6. Мебель должна быть защищена от прямого попадания солнечных лучей во избежание ухудшения внешнего вида.
7. На поверхность мебели не следует ставить горячие предметы.
8. Удаление пыли с поверхности мебели следует производить сухой мягкой тканью или специально предназначенными для этого салфетками.
9. Удаление пятен с поверхности мебели следует производить тампоном из мягкой ткани, смоченной в специальных составах для чистки и освежения мебели в соответствии с рекомендациями по их использованию.
10. Для удаления загрязнения с зеркал и стекол рекомендуется применять предназначенные для этой цели жидкости.
11. Не применяйте для чистки фурнитуры чистящие средства, а только протирайте ее мягкой тканью.
12. Максимальная нагрузка на столешницу не более 20кг, на полку не более 3кг.

Гарантии изготовителя

Предприятие-изготовитель гарантирует покупателю сохранность всех качественных показателей, обусловленных ТР ТС 025/2012, при соблюдении правил сборки, установки и эксплуатации мебели. И оставляет за собой право изменения конструкции изделия.

За механические повреждения, возникшие во время транспортировки, сборки или хранения, предприятие-изготовитель ответственности не несет.

Претензии по качеству мебели должны направляться в магазин, где приобретена мебель, с приложением товарного чека. Претензии принимаются в течение гарантийного срока-24 месяца со дня приобретения мебели.

Срок службы мебели 10 лет.

По дефектам, возникшим из-за несоблюдения покупателем правил эксплуатации и ухода за мебелью, претензии не принимаются.

**ООО «ИНТЕРА»
156008, г. Кострома,
ул. Поселковая, д.33, лит. А1, пом.1**