



Обстановочка!

WWW.OGOGO.RU

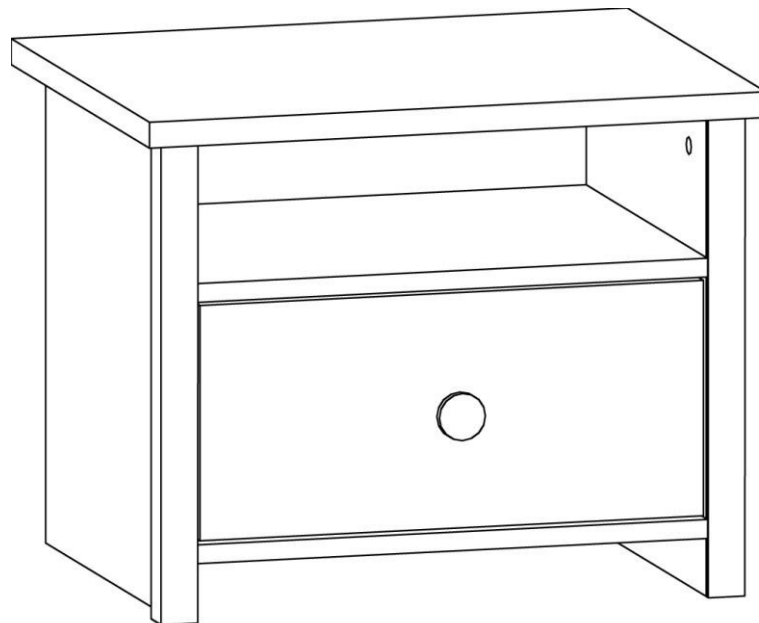


ООО «ИНТЕРА»

Инструкция
по сборке и эксплуатации изделий мебели

Набор мебели «Village»

Тумба прикроватная



К сведению покупателя

Для удобства транспортировки и предохранения от повреждений мебель поставляют в разобранном виде. На каждом пакете имеется маркировка с указанием названия изделия, перечень входящих в данный пакет деталей, их размеры и количество, а также номера этих деталей, которые соответствуют номерам в комплектовочной ведомости и на схемах сборки. Для крепления фурнитуры на деталях имеются отверстия и наколки.

Правила сборки

Сборку следует производить на ровном полу, покрытом тканью или бумагой во избежание повреждения кромок и загрязнения мебели. Сборку корпуса рекомендуется производить в горизонтальном положении, устанавливая детали лицевыми кромками вниз. Необходимо соблюдать осторожность, чтобы не повредить лакированные поверхности, в сборке крупногабаритных изделий должны участвовать не менее 2-х человек. Детали при сборке необходимо закреплять прочно, не допуская их качания. Для сборки потребуется прямоугольный треугольник или шнур длиной 2-3 метра, молоток и отвертка.

Подготовка к сборке

Проверить комплектность каждого пакета по имеющейся на них маркировке.

ВНИМАНИЕ! Не рекомендуется одновременно вынимать детали из всех пакетов во избежание их смешивания.

Проверить наличие фурнитуры и метизов, при необходимости протереть их.

ВНИМАНИЕ! Перед началом сборки необходимо **внимательно изучить инструкцию** и определить расположение деталей в изделии в соответствии со схемами сборки.

Установка фурнитуры

1. В боковые стенки (57), (58), нижний щит (60), горизонтальный щит (59), заднюю стенку (61) в имеющиеся отверстия установить эксцентрики Rastex 15\16, таким образом, чтобы стрелка была повернута в сторону отверстия в торце.
2. В установленные муфты эксцентриковых стяжек на боковых стенках (57), (58), крышке (56) ввернуть дюбели DU644, в соседние отверстия установить шканты (рис.1 и схема сборки).
3. На боковые стенки (57), (58) шурупами 6,3x10,5 установить направляющие ящиков, при этом первое отверстие на боковой стенке совместить с третьим отверстием в верхнем ряду на направляющей (рис.2 и схема сборки).
4. На нижние торцы боковых стенок установить подпятники-гвозди (схема сборки).

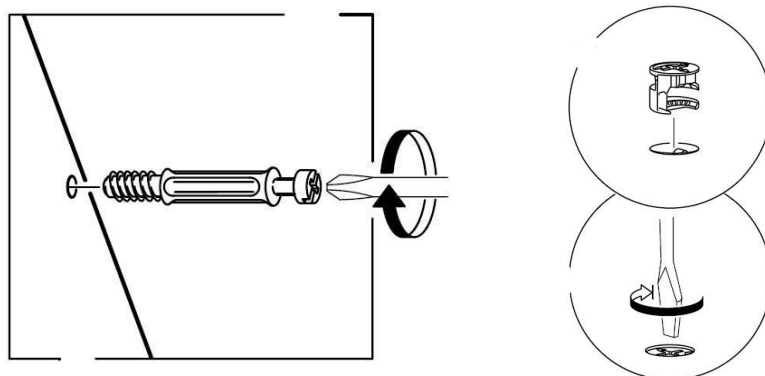


Рис. 1

Сборка корпуса

1. Присоединить к горизонтальному щиту (59) заднюю стенку (61) так, чтобы дюбели стяжек вошли в соответствующие им отверстия. Затянуть эксцентрики, повернув их на 180 градусов.
2. Между боковыми стенками (57) и (58) установить нижний щит (60), горизонтальный щит (59) так, чтобы дюбели стяжек и шканты вошли в соответствующие им отверстия. Затянуть эксцентрики, повернув их на 180 градусов.
3. Установить крышку (56) так, чтобы дюбели стяжек и шканты вошли в соответствующие им отверстия на боковых стенках (57), (58) и задней стенке (61). Затянуть эксцентрики, повернув их на 180 градусов.
4. Вставить в пазы заднюю стенку.
5. Собранный корпус проверить на прямоугольность, сравнивая диагонали (их длины должны быть равны). Прямоугольное положение корпуса зафиксировать с помощью мебельных уголков с шурупами. Закрепить заднюю стенку шурупами 3x20 к горизонтальным щитам (рис.3, 4).

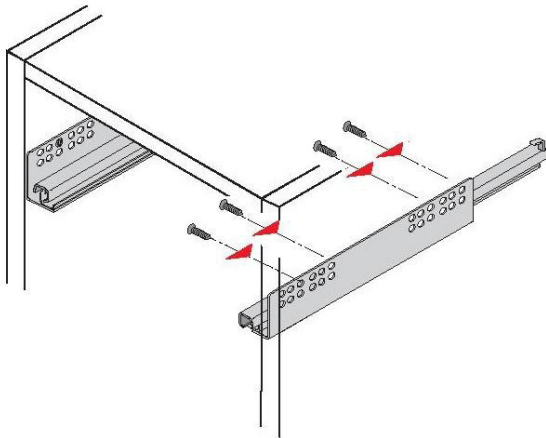


Рис. 2

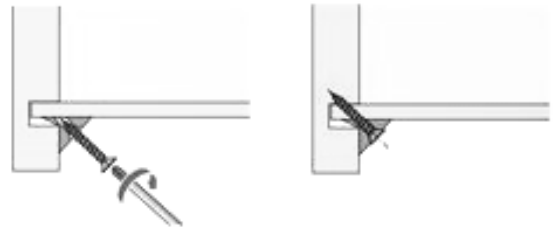


Рис. 3

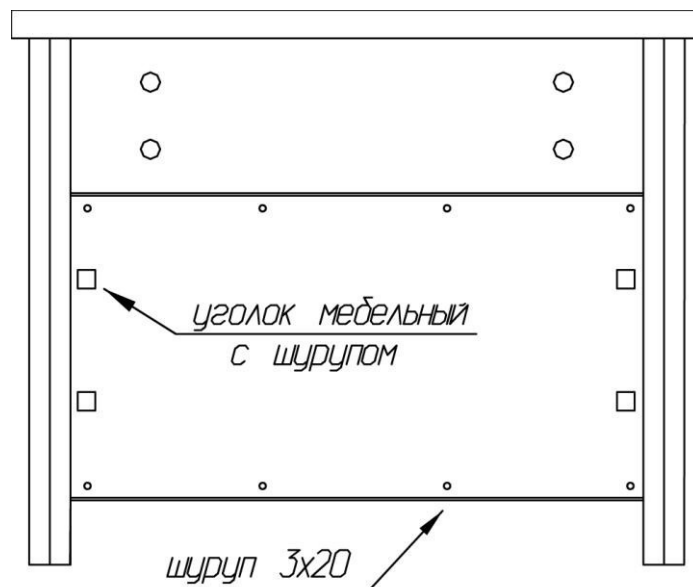
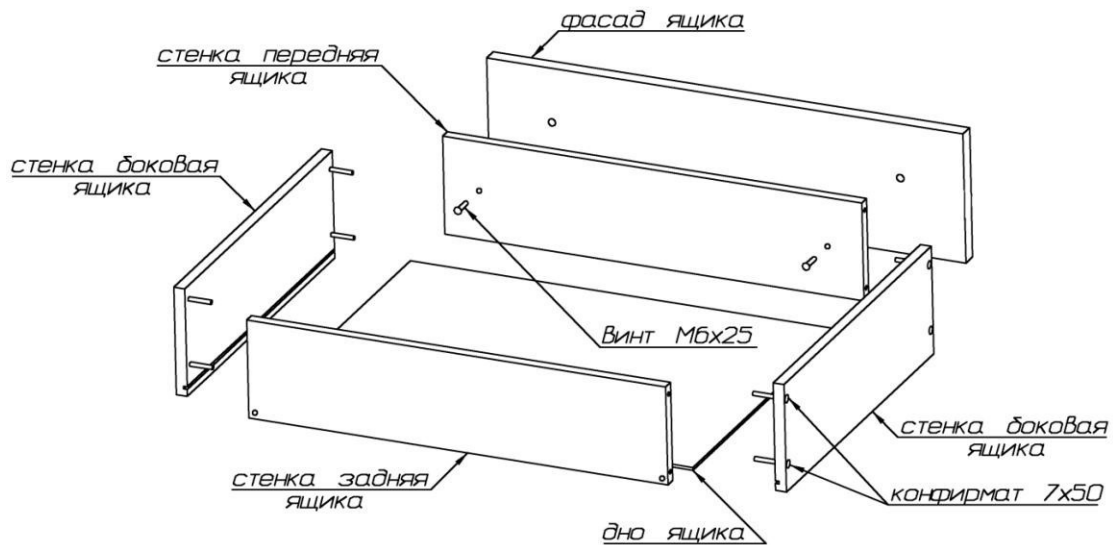


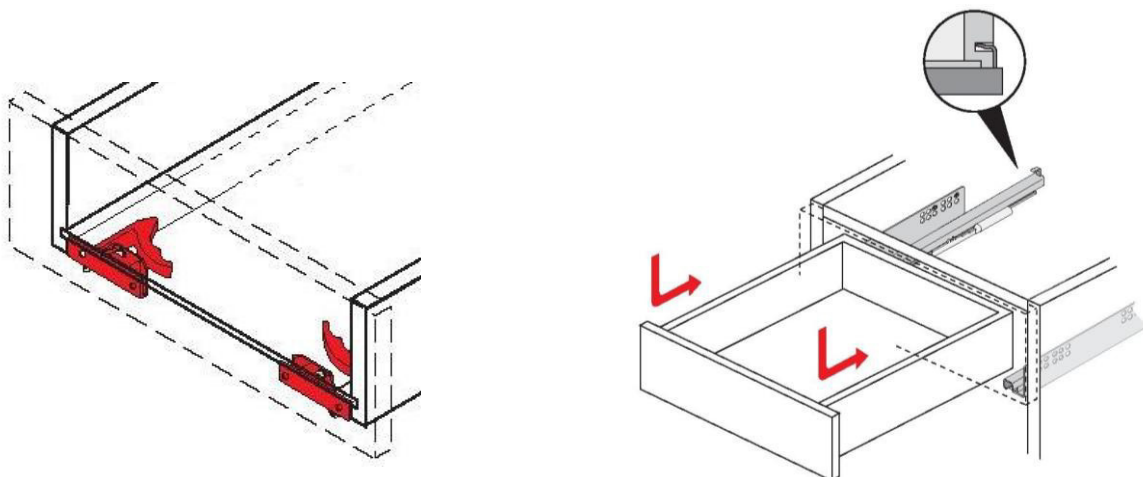
Рис. 4

6. Собрать ящик:

- присоединить боковые стенки ящика к передней и задней стенкам при помощи конфирмат-винтов 7x50; пазы боковых стенок должны быть ориентированы внутрь ящика;
- вставить дно в пазы и закрепить его шурупами 3x20 к передней и задней стенкам;
- на фасадной стенке винтами 4x20 закрепить ручку; закрепить фасад к передней стенке, ввернув винты М6x25 в установленные в фасадной стенке гайки;
- закрыть конфирматы-винты заглушками.



Установить элементы крепления направляющих на фасадную стенку шурупами 3,5x13.

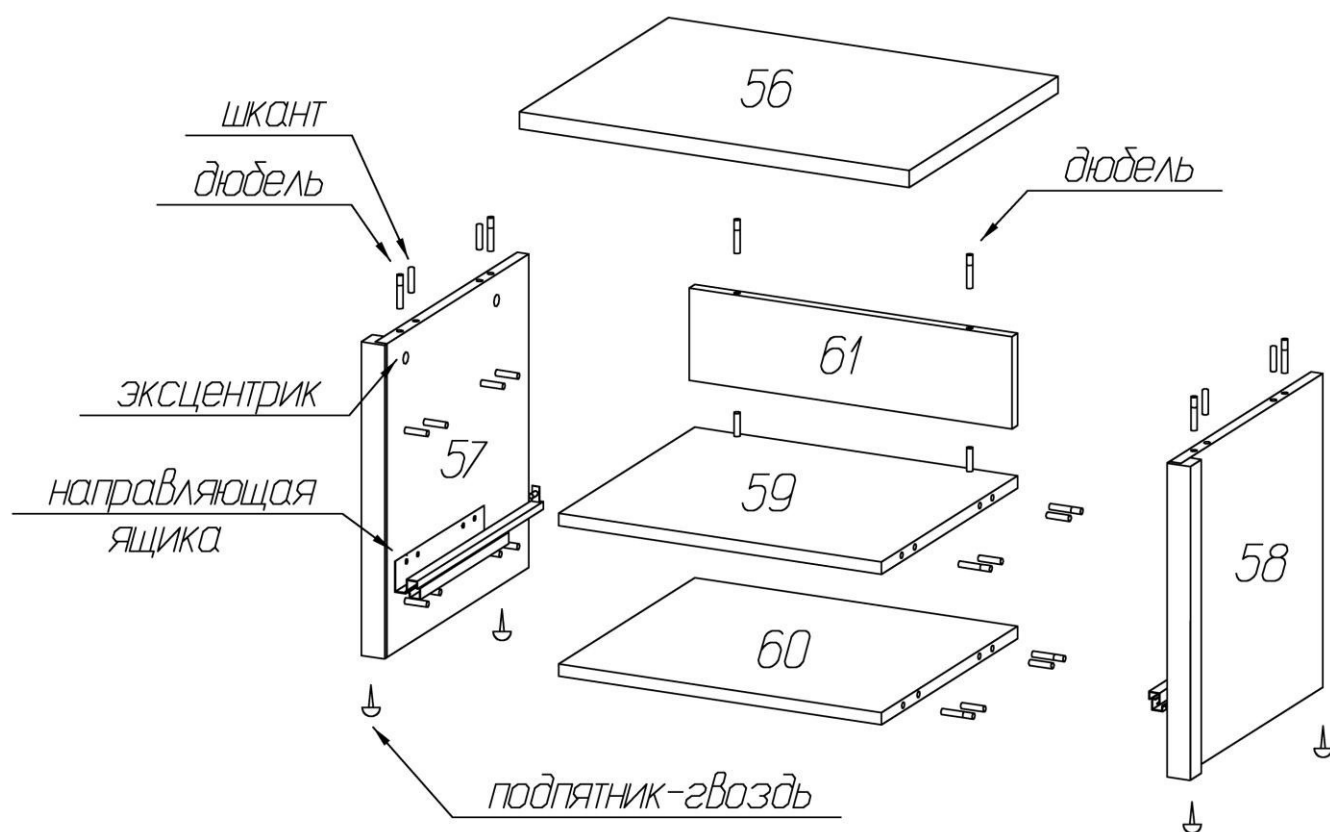


Выдвижной ящик установить на направляющие и подтолкнуть. Фиксатор автоматически фиксирует выдвижной ящик с направляющими, обеспечивая надежную и плотную посадку.

Синим регулировочным колесиком опорный клин перемещают между днищем выдвижного ящика и направляющей, обеспечивая, таким образом, бесступенчатое регулирование. При снятии выдвижного ящика настроенная позиция по высоте сохраняется.

Закрыть видимые крепежи заглушками.

Схема сборки



Комплектовочная ведомость деталей тумбы прикроватной Village

№	Наименование	Размеры			Кол., шт
		А, мм	В, мм	Т, мм	
57	Боковая стенка левая	408	407	32	1
58	Боковая стенка правая	408	407	32	1
56	Крышка	536	420	22	1
59	Горизонтальный щит	444	384	16	1
60	Нижний щит	444	384	16	1
61	Задняя стенка	444	120	16	1
	Фасад ящика	438	200	16	1
	Боковая стенка ящика	350	158	16	2
	Передняя стенка ящика	404	144	16	1
	Задняя стенка ящика	404	144	16	1
	Дно ящика	418	348	3,2	1
	Задняя стенка	234	458	3,2	1

**Комплектовочная ведомость фурнитуры
тумбы прикроватной Village**

№	Номенклатура	Количество
1	Винт 4x20 впотай оцинк. крест ГОСТ 17475-80 шт	1
2	Винт 6x25 впотай оц. ГОСТ 17475 шт	2
3	Дюбель DU 644 под муфту шт	16
4	Заглушка -самоклейка d=14мм шт	8
5	Заглушка -самоклейка d=18мм шт	6
6	Конфирмат-винт 7x50 шт	8
7	Конфирмат-ключ 4 Z шт	1
8	Направляющая Quadro 25 Stop Control 350мм компл	1
9	Подпятник - гвоздь шт	4
10	Уголок мебельный с шурупом шт	4
11	Шкант мебельный 8x30 шт	12
12	Шурупы 3,0x20 впотай оц ГОСТ 1145-80 шт	20
13	Шурупы 3,5x13 впотай оц ГОСТ 1145-80 шт	4
14	Шурупы 6,3x10,5 крепежный шт	8
15	Эксцентрик Rastex 15/16 шт	16
16	Элемент крепления направл. Quadro лев, прав шт	2

Рекомендации по правилам эксплуатации и уходу за мебелью

1. Мебель рекомендуется эксплуатировать в проветриваемых помещениях с температурой воздуха не ниже +10°C и относительной влажностью воздуха 50-80%
2. Мебель не следует устанавливать на неровном полу, близко к сырým и холодным стенам или источникам тепла.
3. В мебели, имеющей крепление болтами, винтами, шурупами, при ослаблении соединений необходимо периодически подвëртывать гайки, винты, шурупы.
4. Для предотвращения покоробленности двери следует держать закрытыми.
5. Мебель перевозимую в условиях минусовой температуры, при установке в помещении следует протереть сухой, мягкой тканью как снаружи. Так и внутри, во избежание образования белых пятен на поверхности лаковой пленки в результате образование конденсата.
6. Мебель должна быть защищена от прямого попадания солнечных лучей во избежание ухудшения внешнего вида.
7. На поверхность мебели не следует ставить горячие предметы.
8. Удаление пыли с поверхности мебели следует производить сухой мягкой тканью или специально предназначенными для этого салфетками.
9. Удаление пятен с поверхности мебели следует производить тампоном из мягкой ткани, смоченной в специальных составах для чистки и освежения мебели в соответствии с рекомендациями по их использованию.
10. Для удаления загрязнения с зеркал и стекол рекомендуется применять предназначенные для этой цели жидкости.
11. Не применяйте для чистки фурнитуры чистящие средства, а только протирайте ее мягкой тканью.
12. Максимальная нагрузка на ящик и горизонтальный щит (59) не более 5кг, на крышку не более 10кг при условии ее равномерного распределения.

Гарантии изготовителя

Предприятие-изготовитель гарантирует покупателю сохранность всех качественных показателей, обусловленных ТР ТС 025/2012, при соблюдении правил сборки, установки и эксплуатации мебели. И оставляет за собой право изменения конструкции изделия.

За механические повреждения, возникшие во время транспортировки, сборки или хранения, предприятие-изготовитель ответственности не несет.

Претензии по качеству мебели должны направляться в магазин, где приобретена мебель, с приложением товарного чека. Претензии принимаются в течение гарантийного срока-24 месяца со дня приобретения мебели.

Срок службы мебели 10 лет.

По дефектам, возникшим из-за несоблюдения покупателем правил эксплуатации и ухода за мебелью, претензии не принимаются.

**ООО «ИНТЕРА»
156008, г. Кострома,
ул. Поселковая, д.33, лит. А1, пом.1**